



ÇOCUK HAKLARI/ İHMAL VE İSTİSMARI Öğretmen Rehberi

ÇOCUK İHMALİ VE İSTİSMARI

Çocuğun yaşama hakkı için; güvenli bir ortam, bakım ve koruma sağlamak gerekir. Gelişime destek hakkı sağlamak, sevgi ve ilgi göstermek, farklı deneyimler yaşamasına fırsat vermek önemlidir. Onlara rehber olmak ve onu farklı bir birey olarak kabul edip, yetenekleri, ilgileri için uygun yönlendirmeler yapmak gerekir. Bu sayılanların yapılmaması çocukların yaşamlarını zorlaştıran, onları mutsuz eden, bedensel, zihinsel, sosyal ve duygusal gelişimlerini olumsuz etkileyen deneyimlerdir. Bu durumları genel olarak çocuk ihmal ve istismarı olarak adlandırıyoruz.

ÇOCUKLAR İSTİSMAR OLAYINI ANLATAMAYABİLİR, ÇÜNKÜ;

* Kendisine inanılmayacağını düşünür.

*Utanır söyleyemez.

*Başkalarını korumak için kendini kurban eder.

*Nasıl ifade edeceğini bilmeyebilir.

*Maruz kalınan eylemin ne anlama geldiğini bilmeyebilir.



İSTİSMAR OLAYINDA ÖĞRETMENLERE DÜŞEN YASAL SORUMLULUKLAR

Siz, okulda çalışan bir öğretmen olarak istismar ya da ihmal olayını kanıtlamakla yükümlü değilsiniz. Siz sadece konu ve öğrenci ile ilgili sahip olduğunuz bilgi ve gözlemlerinizi ilgili kolluk kuvvetlerine bildirmekle yükümlüsünüz..

T.C.K. MADDE 278

Suçu bildirmeme

Madde 278 - (1) İşlenmekte olan bir suçu yetkili makamlara bildirmeyen kişi, bir yıla kadar hapis cezası ile cezalandırılır.

3) Mağdurun onbeş yaşını bitirmemiş bir çocuk, bedensel veya ruhsal bakımdan engelli olan ya da hamileliği nedeniyle kendisini savunamayacak durumda bulunan kimse olması halinde, yukarıdaki fıkralara göre verilecek ceza, yarı oranında artırılır.

Kamu görevlisinin suçu bildirmemesi

Madde 279 - (1) Kamu adına soruşturma ve kovuşturmayı gerektiren bir suçun işlendiğini göreviyle bağlantılı olarak öğrenip de yetkili makamlara bildirimde bulunmayı ihmal eden veya bu hususta gecikme gösteren kamu görevlisi, altı aydan iki yıla kadar hapis cezası ile cezalandırılır.

ÇOCUK İSTİSMARI

Çocuk istismarı çocuğun sağlığını, bedensel, zihinsel, sosyal ve duygusal gelişimini olumsuz yönde etkileyen, zarar veren toplum veya devlet tarafından bilerek veya bilmeyerek yapılan davranışlar çocuk istismarı olarak kabul edilir. İstismar çocuğun fiziksel, ekonomik, duygusal ve cinsel yönden kötüye kullanımınıdır. İstismar olayında çocuklar masumdurlar. İstismar olayından dolayı çocuklar asla suçlanamazlar.

FİZİKSEL İSTİSMAR

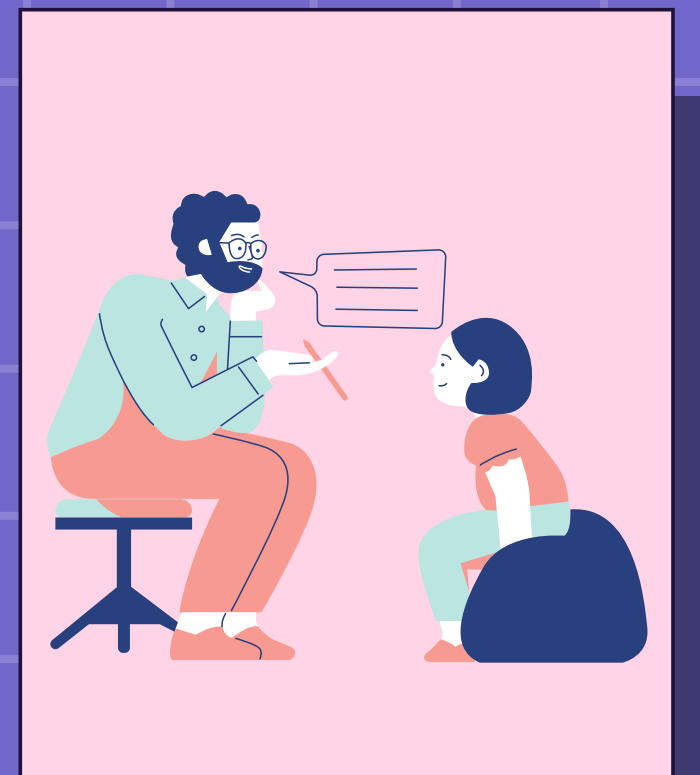
İstismar türleri içinde tanımlanması ve belirlenmesi en kolay olan istismardır. Çocuğun kaza dışı hasar görmesi veya fiziksel olarak cezalandırılması olarak ifade edebiliriz.

DUYGUSAL İSTİSMAR

Çocuğun sevilmemesi, ihtiyacı olan duygusal ilgi ve yakınlığın ona gösterilmemesi duygusal istismardır. Tek başına görülebildiği gibi fiziksel ve cinsel istismarla birlikte de görülmektedir. Ebeveynlerin ya da çevredeki diğer yetişkinlerin çocuğu aşağılamaları, ilgi ve sevgilerini göstermemeleri, devamlı olarak eleştirmeleri, alay etmeleri, küfür etmeleri ve saldırgan davranışları duygusal istismardır.

EKONOMİK İSTİSMAR

Çocuğun emeğinden, bedeninden kazanç sağlamak amacıyla yararlanılmasıdır. Çocuğun kötü ve sağlıksız koşullarda çalıştırılması, yapabileceğinden fazla iş yüklenmesi, sokakta çalıştırılması, çalışmaya zorlanması, organ ticareti amacıyla kaçırılması vb.



CİNSEL İSTİSMAR

Çocuğun her türlü cinsel ilişkiye zorlanması veya çocukla cinsel ilişkiye girilmesidir. Bir yetişkinin, çocuğa cinsel haz alacak şekilde dokunması, cinsel organını göstermesi, mahrem yerlerine dokunması da cinsel istismara girmektedir. Çoğu zaman çocuğun yaşı küçükse bunun ne olduğunu, ne anlama geldiğinin farkında olmayabilir. Olguların %50 sinde aileden birisi , olguların % 70 inde ailenin tanıdığı birisidir,% 90'ı çocuğun tanıdığı biridir.

CİNSEL İSTİSMARIN FİZİKSEL BELİRTİLERİ

*Uygun olmayan cinsel oyunlar ve ileri derecede cinsellik hakkında bilgi sahibi olma,
*Fiziksel temas ve yakınlıktan kaçınma,
*Belli yerlerden ve kişilerden çok fazla korkma,
*Okulda beklenmedik zorlanmalar,

*Uzaklaşma ve depresyon,
*Akranlarla ilişkilerde zorluk ve onlarla ilişkiden çekinme
*Ani ve aşırı kilo değişimi
*Belli yerlerden ve kişilerden çok fazla korkma



BİR ÇOCUK CİNSEL İSTİSMARA UĞRADIĞINI AÇIKLARSA NE YAPILMALIDIR?

*Bazen çocuklar size kendileri gelip yaşadıkları durum ile ilgili bilgi verebilirler. Bir öğretmen olarak, öğrenciniz böyle bir bilgiyle size geldiği zaman ne yapılması gerektiğini bilmelisiniz.
*Çocuğun yanında rahat olmaya çalışın. Abartılı tepkiler vermeyin. Paniklemeyin.
*Çocukla özel olarak konuşmak için bir mekan bulun.
*Çocuğa daha sakin bir ortamda görüşmeyi teklif edin.
*Konuşmanızın kesilmeyeceğinden emin olacağınız bir yer bulun.
*Çocuk anlatmaya başladığında duygularınızı ve sözle olmayan ifadelerinizi kontrol edin.

*Çocuğun söyledikleri bitince başka bir şey söylemek isteyip istemediğini sorun.
*Bu bilgiyi diğer personellerle ya da kişilerle paylaşmayacağınız konusunda çocuğa teminat verin.
*Fakat destek almak için yetkili kişilerle (okul psikolojik danışmanı, okul idaresi, çocuk polisi) iletişime geçeceğinizi söyleyin.
*Çocuğun anlattıklarını (çocuk gittikten sonra) çocuğun ifade ettiği biçimde aynen yazın (raporlaştırın).
*Okul psikolojik danışmanınızdan konu ile ilgili destek alın.

ÇOCUK İHMALİ

Çocuk ihmali, genelde ailenin, ilgili kurumların ya da devletin çocuğa karşı en temel sorumluluklarını yerine getirmemesi şeklinde tanımlanabilir.

Çocuğun bakım ve beslenme gereksinimlerinin yeterince karşılanmaması, gerekli tıbbi müdahalelerin yapılmaması, gerek anne baba gerekse çocuğun yakın çevresi tarafından çocuğun gelişimine yönelik rehberlik görevinin yeterince yerine getirilmemesi, çocuğa ilgi ve sevgi gösterilmemesi ve çocuğun tek başına bırakılması ihmal davranışa örnek olarak verilebilir.

ÇOCUK İHMALİNİN FİZİKSEL BELİRTİLERİ

*Sürekli açlık belirtileri,
*Keçeleşmiş saçlar,
*Kirli cilt veya şiddetli vücut kokusu,
*Uygun olmayan kıyafetler,
*Çocuğun evde bakım sağlayacak kimsenin olmadığını belirtmesi,
*Normal kilonun altında olma,
*Bitler, karın şişmesi, çok zayıf ve uykulu görünme.

ÇOCUK İHMALİNİN DAVRANIŞAL BELİRTİLERİ

*Okulda bulunma süresinin uzaması; erken gelme ve geç gitme,
*Kendi kendine zarar veren davranışlar,
*Dilenme, yiyecek çalma,
*Sürekli yorgunluk, halsizlik, derste uyuya kalma içe kapanma,
*Yetişkin sorumluluklarını ve ilgilerini yüklenme.

